

INWENTARYZACJA ARCHITEKTONICZNO – BUDOWLANA

INWENTARYZACJA zawiera:

1. OPIS TECHNICZNY DO INWENTARYZACJI ARCHITEKTONICZNO – BUDOWLANEJ
2. INWENTARYZACJA ARCHITEKTONICZNO – BUDOWLANA (CZĘŚĆ GRAFICZNA)

Inwestor: Publiczna Szkoła Podstawowa nr 2 im. Marii Konopnickiej
w Nowej Soli

67-100 Nowa Sól, ul. Stanisława Staszica 1

Adres inwestycji: 67-100 Nowa Sól, ul. Stanisława Staszica 1

Sporządził: mgr inż. Bogumił Dąbrowski

mgr Agnieszka Dąbrowska

Nowa Sól, maj 2015r.



Spis zawartości inwentaryzacji architektoniczno – budowlanej

Budynku na działce ewid. nr 120/8 w Nowej Soli

- I. Strona tytułowa
- II. Opis budynku inwentaryzowanego
- III. Inwentaryzacja architektoniczno - budowlana

Część graficzna inwentaryzacji architektoniczno – budowlanej zawiera:

1. Plan sytuacyjny – skala 1:500
2. Rzut parteru – skala 1:100
3. Rzut I piętra – skala 1:100
4. Rzut II piętra – skala 1:100
5. Przekrój A-A – skala 1:100
6. Przekrój B-B – skala 1:100
7. Elewacja frontowa – skala 1:100
8. Elewacja tylna – skala 1:100
9. Elewacja boczna – skala 1:100
10. Elewacja boczna – skala 1:100
11. Elewacja tylna sali gimnastycznej – skala 1:100

Opis techniczny do inwentaryzacji architektoniczno – budowlanej

1. Wstęp

Przedmiotem niniejszego opracowania jest opis do inwentaryzacji architektoniczno – budowlanej budynku zlokalizowanego w Nowej Soli przy ul. Staszica 1.

2. Podstawa opracowania

Zlecenie opracowania wydane przez Publiczną Szkołę Podstawową nr 2 im. Marii Konopnickiej w Nowej Soli.

3. Zakres opracowania

Opis istniejącego stanu technicznego budynku wraz z wykonaniem inwentaryzacji architektoniczno – budowlanej.

4. Materiały i badania wykorzystane w opracowaniu:

- Inwentaryzacja budynku, przeprowadzenie pomiarów
- Przeprowadzenie oględzin zewnętrznych i wewnętrznych budynku
- Książka obiektu budowlanego
- Projekt budowlany przebudowy sanitariatów
- Dokumentacja fotograficzna

5. Opis techniczny budynku

5.1. Lokalizacja

Budynek znajduje się w miejscowości Nowa Sól przy ul. Staszica 1, położony na działce nr 120/8.

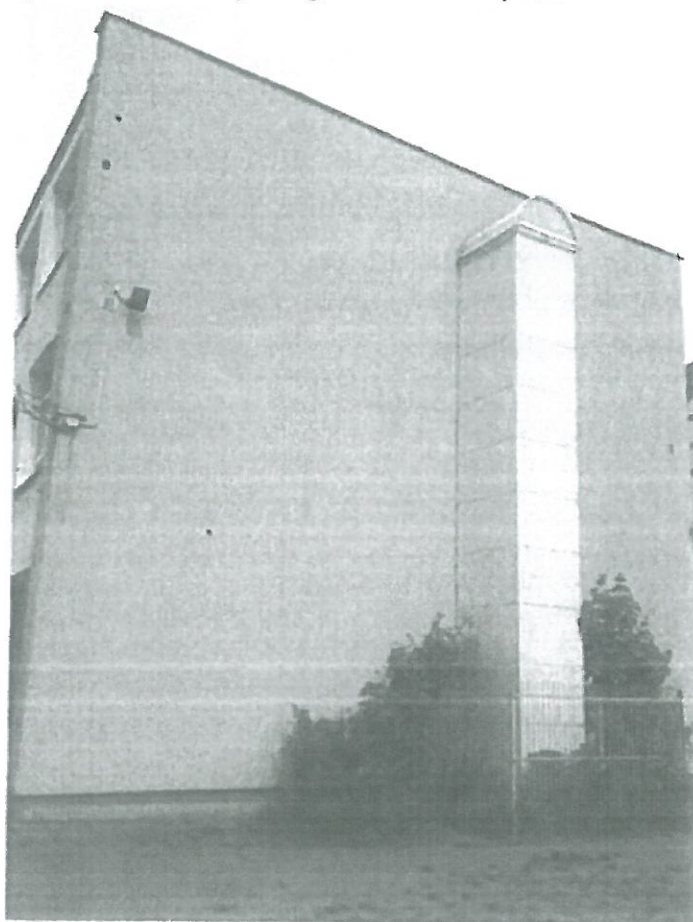
5.2. Część ogólna

Istniejący budynek jest obiektem wolnostojącym, wybudowanym po roku 1950. Obiekt w całości niepodpiwniczony, posiadający trzy kondygnacje nadziemne, dach płaski kryty papą. Budynek wybudowany w technologii murowanej, tradycyjnej

Budynek składa się z dwóch prostokątnych brył połączonych łącznikiem. Pierwszą bryłę stanowi budynek szkoły a drugą sala gimnastyczna z zapleczem sanitarnym.



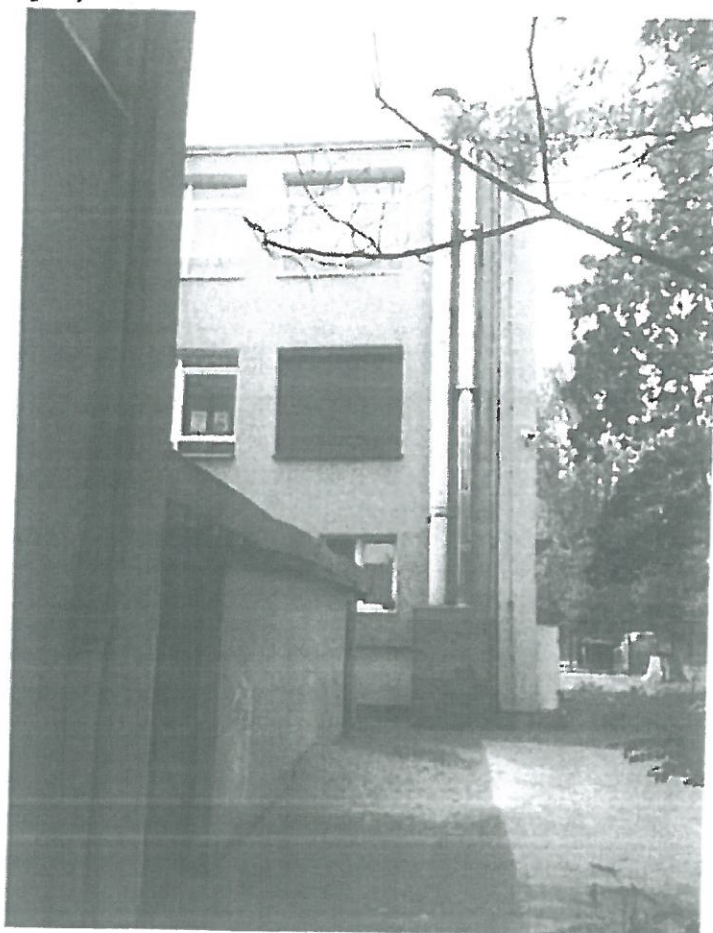
Fot. 1. Elewacja frontowa – wejście główne do budynku



Fot. 2. Fragment elewacji bocznej – południowej



Fot. 3. Elewacja tylna



Fot. 4. Elewacja boczna - północna z łącznikiem do sali sportowej

Wymiary zewnętrzne budynku w parterze:

- szerokość max. (od frontu) - 41,70m,

77

- długość max. (w stronę sali sportowej) – 47,10m
- Wysokość pomieszczeń: od ok. 2,50m do 3,20m; sala gimnastyczna 5,82m

5.3. Dane techniczne budynku

- Powierzchnia zabudowy:
- Powierzchnia użytkowa: budynek główny (3 kondygnacje) 1408,42 m², łącznik 63,39 m², sala gimnastyczna 212,79 m², zaplecze sanitarno-magazynowe 161,77 m² = 1846,37 m²
- Kubatura: budynek główny (3 kondygnacje) 6376,89 m³, łącznik 208,27 m³, sala gimnastyczna 1351,61 m³, zaplecze sanitarno-magazynowe 471,74 m³

Budynek wyposażony jest w instalację:

- Elektryczną
- Wodną (woda zimna doprowadzana z sieci miejskiej)
- Kanalizacji sanitarnej (odprowadzaną do sieci miejskiej)
- Odgromową
- Hydrantową
- Wentylacyjną
- Gazową
- Centralnego ogrzewania (z własnej kotłowni gazowej)
- Telefoniczną (w wybranych pomieszczeniach)
- Internetową

Od strony południowej do ściany szczytowej budynku dobudowano szyb windy z trzema stacjami.

5.4. Opis konstrukcji budynku

5.4.1. Fundamenty

Fundamenty betonowe, żelbetowe.

5.4.2. Ściany

Ściany zewnętrzne nadziemne wykonane z cegły kratówki gr. 50 cm (wraz z ociepleniem 10cm styropian). Ściany wewnętrzne kondygnacji z cegły kratówki oraz cegły pełnej o zróżnicowanej grubości 38, 24, 12, 6 cm. Wykończenie ścian – tynki cementowo – wapienne.

5.4.3. Stropy

Stropy betonowe prefabrykowane typu DMS wsparte na ścianach siatce słupów i podciągach.

5.4.4. Schody

Schody zewnętrzne jednobiegowe betonowe. Wewnętrzne: jedna klatka schodowa – żelbetowe. Balustrady metalowe

5.4.5. Podłogi i posadzki

Różne na poszczególnych kondygnacjach w pomieszczeniach na parterze i piętrze – parkiet, wykładziny PCV, lastriko, płytki PCV.

5.4.6. Stolarka okienna i drzwiowa

Stolarka okienna – PCV

Stolarka drzwiowa – drzwi wejściowe od strony frontowej PCV, reszta PCV lub drewniana.

Drzwi wewnętrzne – drewniane na ościeżnicach stalowych

5.4.7. Dach

Dach płaski w formie stropodachu (dwuspadowy), pokryty papą, o tradycyjnym układzie warstw. Odwodnienie zewnętrzne.

5.5. Zestawienie pomieszczeń oraz ich powierzchni

PARTER

1. Korytarz – 102,49 m²
2. WC personelu – 4,30 m²
3. Pomieszczenie – 10,96 m²
4. WC dziewcząt np – 3,41 m²
5. WC chłopców – 4,95 m²
6. WC dziewcząt – 2,62 m²
7. Przedsionek – 9,00 m²
8. Gabinet dyrektora – 15,88 m²
9. 3 – 16,56 m²
- 10.4 – 37,4 m²
- 11.5 – 17,07 m²

- 12.6 - 49,76 m²
- 13.7 - 49,95 m²
- 14.6a - 46,07 m²
- 15. mieszkanie - m² 45,00 m² Dptkowski
- 16.8 - 34,96 m²
- 17.13 - 50,1 m²
- 18. Korytarz + łącznik - 54,61 m²
- 19. Sala gimnastyczna - 213,89 m²
- 20. gabinet - 17,25 m²
- 21. gabinet - 35,61 m²
- 22. szatnia chłopców - 21,35 m²
- 23. umywalnia np - 8,11 m²
- 24. szatnia dziewcząt - 21,77 m²
- 25. pokój wf - 17,41 m²
- 26. pom. gospodarcze - 7,47 m²
- 27. POM. gospodarcze - 10,86 m²
- 28. Gabinet pedagoga - 14,82 m²

RAZEM: 878,63 m²

+ pomieszczenie mag. (kafeteria) 42,5 m²
Σ = 966,13 m²

I PIĘTRO

- 1. Korytarz - 152,94 m²
- 2. WC dziewcząt np - 3,16 m²
- 3. WC damski - 4,81 m²
- 4. WC męski - 6,58 m²
- 5. WC dziewcząt - 7,72 m²
- 6. 14 - 8,16 m²
- 7. 15 - 34,38 m²
- 8. 16 - 50,97 m²
- 9. 17 - 32,71 m²
- 10. 18 - 17,65 m²
- 11. 19 - 50,62 m²
- 12. 20 - 42,21 m²
- 13. 21 - 29,50 m²

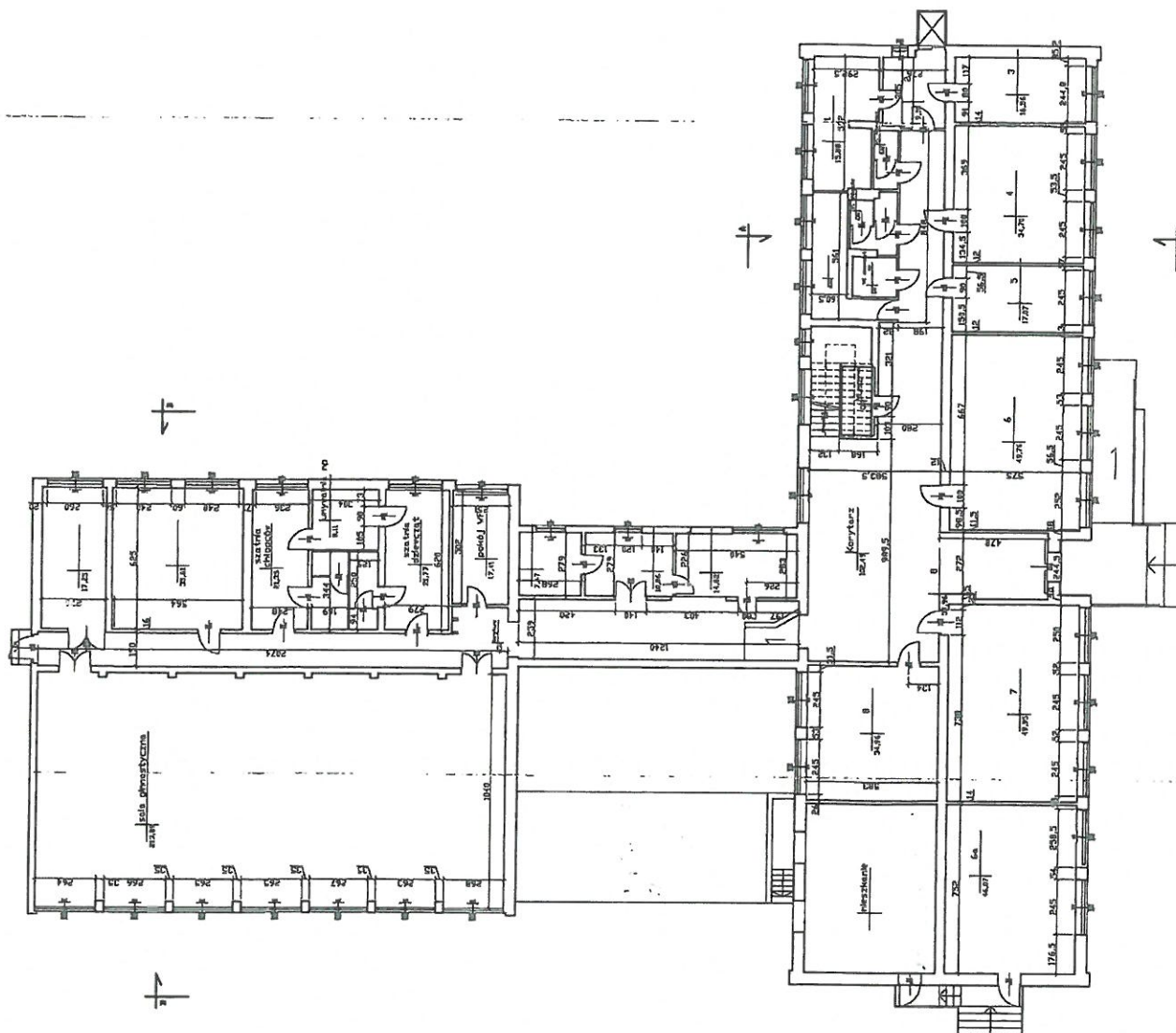
RAZEM: 441,41 m²

II PIĘTRO

1. Korytarz - 94,48 m²
2. WC dziewcząt np - 3,06 m²
3. WC damski - 4,77 m²
4. WC chłopców - 14,17 m²
5. pomieszczenie - 7,83 m²
6. 22 - 51,37 m²
7. 23 - 51,50 m²
8. 24 - 32,67 m²
9. 25 - 68,94 m²
- 10.25.1 - 24,32 m²
- 11.26 - 85,72 m²

RAZEM: 438,83 m²

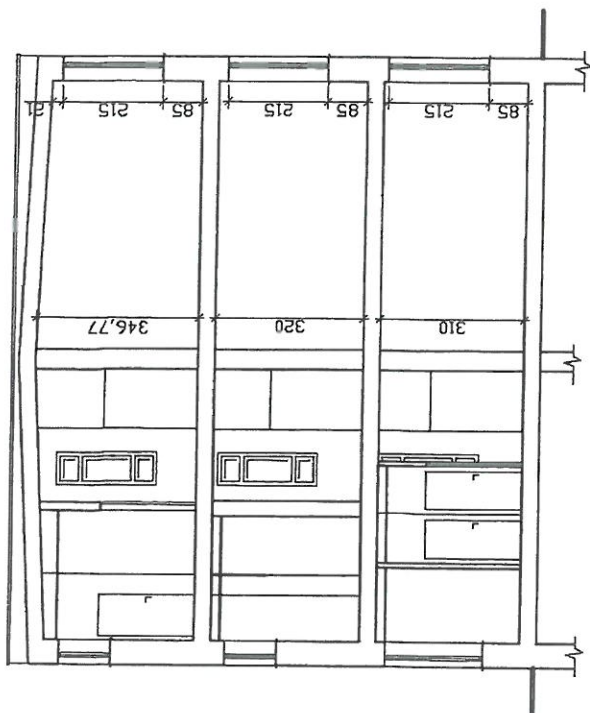
Rzut parteru



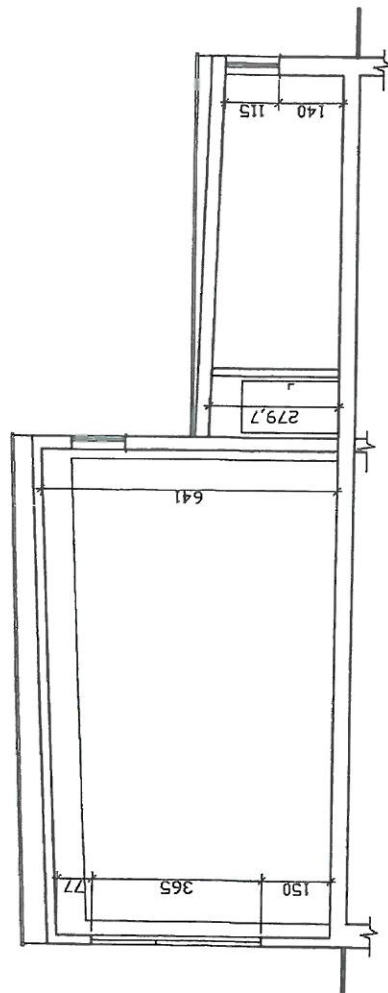
Nazwa obiektu budowlanego	Inwentaryzacja PSP nr 3 w Nowej Soli
Nr dz. 1	67-100 Nowa Sól, ul. Staszica 1
Nazwa rysunku	Rzut parteru, Przekrój A-A i B-B
Dispozycja	Ind. Nazwa, Nr Uprawnień
Projektant	mgr inż. Bogumił Dąbrowski
Wykonawca	mgr Agnieszka Dąbrowska
Data	05.2015
Skala	1:100
Nr rys.	1

7

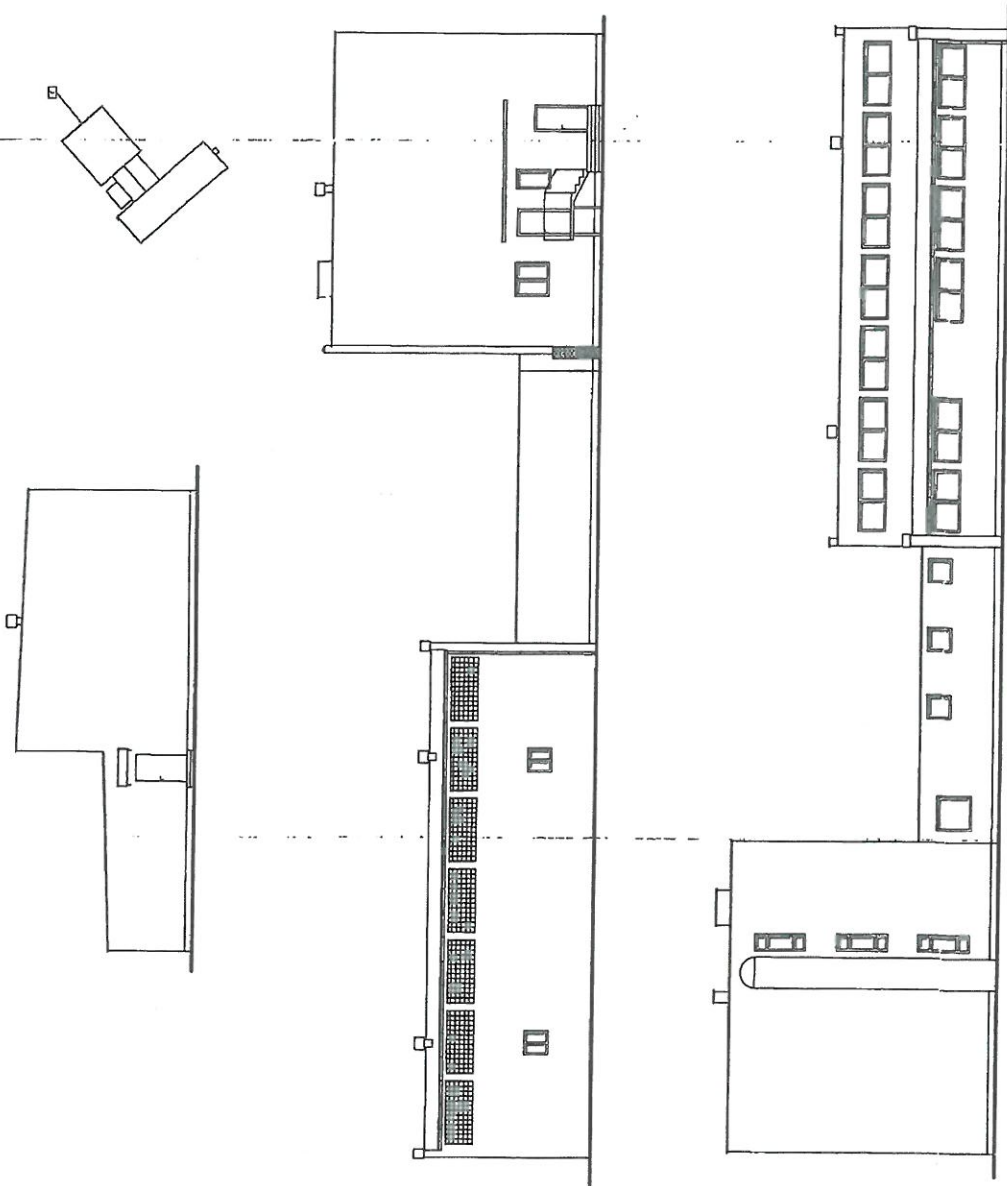
Przekrój A-A



Przekrój B-B

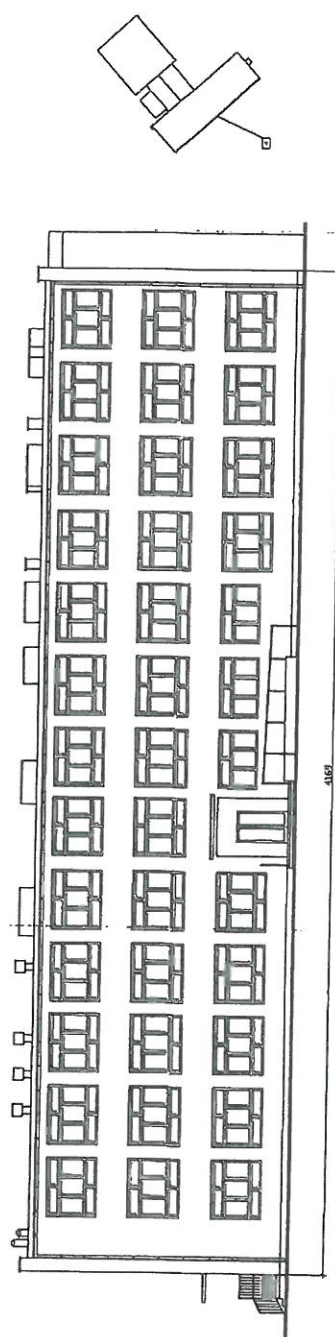
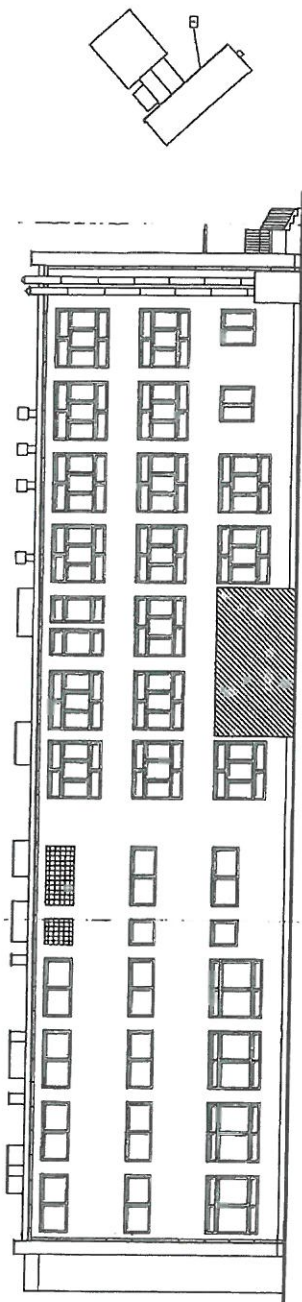


Nazwa obiektu	Inwentaryzacja PSP nr 2 w Nowej Soli
Nazwa inwestycji	67-100 Nowa Sól, ul. Słazka 1
Nr dz. i.	dz. nr 120/8
Nazwa rysunku	Przekroje poprzeczne A-A i B-B
Projektant	mgr inż. Kamilka M. Urban
Opis	mgr inż. Bogumił Dąbrowski
Opis	mgr Agnieszka Dąbrowska
Opis	mgr inż. 05.2015
Opis	Skala 1:100
Opis	nr rys. 3



Nazwa obiektu budowlanego	Inwentaryzacja PSP nr 3 w Nowej Soli
Adres	67-100 Nowa Sól, ul. Staszica 1
Nr. dz. i.	dz. nr 120/8
Nazwa rysunku	Elewacje boczne i tylna zół sportowej
Projektant	Inż. Kaczkowski, Inż. Uściwka
Sprowadził	Inż. Bogumił Dąbrowski
Sprowadził	Inż. Agnieszka Dąbrowska
Architektura	
Data 05.2015	Skala 1:100
	nr rys. 5

Handwritten signature or mark in blue ink.



Nazwa obiektu budowlanego	Inwentaryzacja PSF nr 3 w Nowej Soli
Adres	67-100 Nowa Sól, ul. Staszica 1
Nr. 89. i. 100/8	
Nazwa rysunku	Elevacja Frontowa i tylna
Dispo	mgr inż. Bogumił Dąbrowski
Sporz.	mgr inż. Bogumił Dąbrowski
Sporz.	mgr Agnieszka Dąbrowska
Data	03.2015
Skala	1:100
Nr rys.	4

Handwritten signature in blue ink.

Am